

JAN MAZUREK

ENERGIA KAMIENI MAGNESEM DLA INWESTYCJI

Kamienie szlachetne zawsze będą miały realną wartość, niezależnie od kryzysów ekonomicznych, przesileń historycznych lub spadku cen papierów wartościowych czy kursów walut. Stanowią one niejako odrębną, uniwersalną walutę, która nie zna granic państw.

Światowe wydobycie diamentów w 2005 r. wyniosło 160 mln karatów, z czego 45 proc. pochodziło z Afryki. Światowym potentatem jest korporacja De Beers, która ustala reguły gry na światowym rynku. Najwyższej jakości diamenty pochodzą z Angoli, Namibii i Rosji. Choć produkuje się także diamenty syntetyczne, to ich wytwarzanie jest droższe niż naturalne wydobycie w kopalniach.

JAK JE OCENIAĆ?

Na wartość obrobionych diamentów, czyli brylantów, bezpośredni wpływ mają następujące cztery czynniki: masa, czystość, barwa, szlif – określane są z angielską mianem „4C”: *carat, clarity, colour, cut*. Im większy kamień, tym wyższa cena

za jednostkę masy karat (1 kt = 200 mg). Cena jednego karata diamentu o masie 1,00–1,49 kt jest średnio trzy razy wyższa niż diamentu o masie 0,30–0,37 kt takie-

kilkakrotnie niższe niż tych bezbarwnych. Spotkać można także inne odcienie: niebieski, zielony, różowy i brązowy. W ostatnich latach rośnie zainteresowa-

RZECZYWIŚCIE SZLACHETNE

Na miano kamieni szlachetnych zasługuje zaledwie kilka najbardziej efektywnych minerałów: diament, rubin, szmaragd, szafir, chryzoberyl i opal szlachetny. Kamienie mniej efektywne, o mniejszej twardości i trwałości, występujące częściej w przyrodzie, są określane mianem półszlachetnych. Należą do nich w szczególności takie minerały, jak: topaz, granat, akwamaryn, chryzolit, turkus, cyrkon, turmalin, hiacynt, spinel, ametyst, kryształ górski czy morion.

go samego koloru i czystości szlif. Z uwagi na barwę diamenty dzieli się na klasy od D do Z. Najdroższe są bezbarwne (od D do I), a żółte oznaczane są literami od J do Z. Ceny żółtych diamentów są nawet

nie diamentami kolorowymi o najwyższej czystości i masie powyżej 1/2 karata. Przy ocenie czystości diamentu stosuje się symbole: FL, IF, VVS1, VVS2, VS1, VS2, SI1, SI2, P1, P2 i P3. Te oznaczone sym-

bolami FL i IF są najczystsze, nie zawierają widocznych pod lupą inkluzji (specyficznych chemicznych „zanieczyszczeń”) i dzięki temu uzyskuje się z nich najdroższe brylanty.

2003 r. wzrosła o 20 proc. i wynosi około 12 tys. dolarów za karat.

Kamienie szlachetne można nabyć na specjalnej giełdzie, poprzez jej akredytowanego członka, z którym ne-

ryzykiem, gdyż zasoby takich kopalń są trudne do oszacowania, a wiele z nich znajduje się na terytorium państw o niestabilnych systemach politycznych.

PRAWDZIWA RZADKOŚĆ

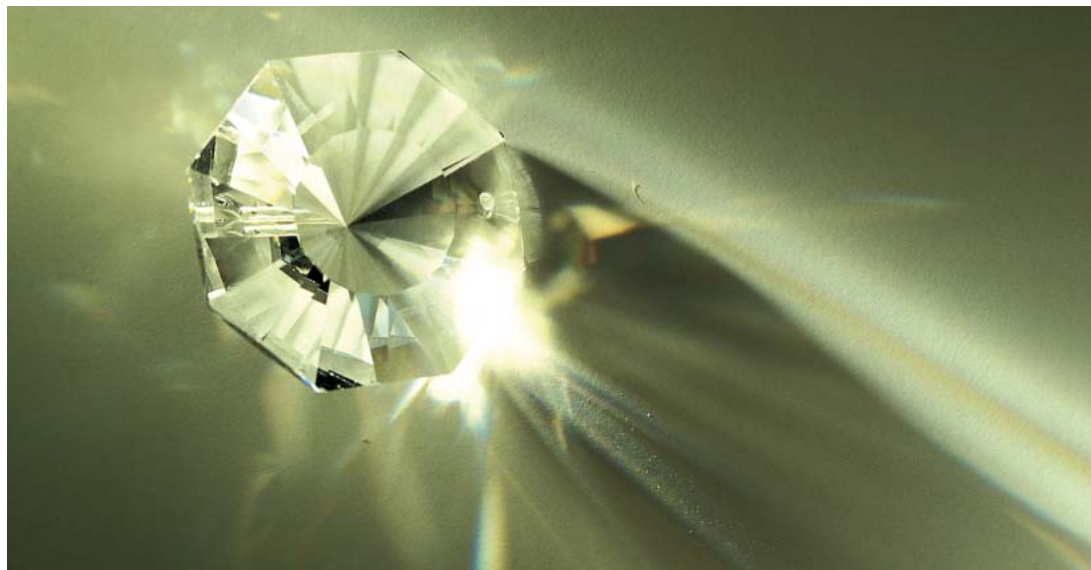
Diament to najcenniejszy kamień szlachetny. Jest to węgiel, a dokładniej – jego odmiana alotropowa, wykryta w układzie regularnym, w kształcie ośmiościanu, dwunastościanu lub dwudziestocząstka. Jest to najtwardszy materiał – 10 stopni w skali Moshha. Aby powstał z węgla diament, niezbędna jest temperatura 1325°C oraz ciśnienie 50 tys. kg/cm² – to tak, jakby wieżę Eiffla postawić na dłoni. Gorączka diamentów rozpoczęła się w XIX wieku i trwa po dzień dzisiejszy. Duże diamenty stanowią jedne z najcenniejszych klejnotów na świecie. Największy diament znaleziony w RPA w 1905 roku miał masę 3106 karatów. Po dokonaniu podziału na 103 części i oszlifowaniu, największą z nich o wadze 530,2 karatów osadzono w berle królowej Anglii. Nosi nazwę Wielkiej Gwiazdy Afryki (Cullinan I).

Diament to najrzadziej spotykany minerał w przyrodzie. Najlepsze pochodzą z Angoli, Namibii i Rosji. Surowe są matowe, bez połysku. Dopiero odpowiedni szlif wydobywa z nich życie, żar i ogień. Jedynie najlepszy szlifierz potrafi nadać diamentowi taki kształt, aby wnikające do jego wnętrza światło, po odbiciu się od jego ścian, mogło być wyemitowane w wiązce pełnej refleksów i kolorów, podobnych do tęczy. Najbardziej popularne szlify diamentów to: okrągły, markiz, owal, łezka, serce, szmaragd, księżniczka, kwadrat. W 1919, matematyk Marcel Tolkowski w swej publikacji określił proporcje okrągłego brylantu, który posiada 57 fasetek i taflę. Inne popularne szlify to idealny praktyczny, Parkera, skandynawski i wielofasetkowy.

INWESTYCJE W DIAMENTY

Stopa zwrotu z inwestycji w kamienie szlachetne może być wysoka – pod warunkiem, że kupimy je surowe, a następnie poddamy cięciu i oszlifowaniu. Rozpiętość cen surowych diamentów jest ogromna – od 20 do 400 dolarów za karat. Wszystko zależy od jakości kamieni. Oszlifowane diamenty mogą już kosztować od kilkuset do kilkudziesięciu tysięcy dolarów za karat. W ostatnich latach widać znaczny wzrost cen kamieni szlachetnych, na przykład średnia cena brylantów okrągłych o oznaczeniu GVS2 od

gocjuje się warunki transakcji. Takie kupowanie diamentów praktycznie nie niesie żadnego ryzyka oszustwa. Każdy może sprawdzić reputację pośrednika, który w jego imieniu będzie uczestniczył w transakcji wymarzonego klejnotu. Najlepszym źródłem danych o cenach brylantów jest cennik



„Rapaport Diamond Report”. Wyceny brylantów można dokonać również za pomocą kalkulatora internetowego (<http://www.diamond.info>).

Inną formą inwestycji w kamienie szlachetne jest nabywanie akcji kopalń lub kontraktów terminowych na diamenty. Są one jednak obciążone dużym

CHIMERYCZNY JAK DIAMENTY

Rynek kamieni szlachetnych jest zdecydowanie mniej płynny niż rynek finansowy, towarowy, a nawet nieruchomości. Znalezienie nabywcy, który byłby skłonny zapłacić zadowalającą cenę, może zająć dużo czasu. Oferty kupna i sprzedaży diamentów na giełdach i aukcjach charakteryzuje duża rozpiętość (spread). Nie można mieć pewności, że za rok, pięć czy dziesięć lat otrzymamy wymarzony zysk. Dlatego nie należy inwestować w kamienie szlachetne, jeżeli nie posiadamy odpowiednich oszczędności lub aktywów płynnych pozwalających na normalną egzystencję, szczególnie w trudnych okresach życia. Najlepszym sposobem na uchronienie się przed oszustwem jest pomoc rzeczoznawcy lub zawieranie transakcji wyłącznie poprzez licencjonowanego pośrednika. Listę zawo-

dowych rzeczoznawców diamentów prowadzi Polskie Towarzystwo Gemmologiczne. Każdy legalnie sprzedawany brylant na świecie posiada certyfikat autentyczności, wydawany przez uznaną organizację, np. International Gemmological Institute (IGI) lub Gemmological Institute of America (GIA). ■